



Mlejn



**VÝROČNÍ ZPRÁVA
KD MLEJN, o.p.s.
2012
ANNUAL REPORT**



OBSAH

ZÁKLADNÍ DATA SPOLEČNOSTI	2
Z HISTORIE	4
O SPOLEČNOSTI, POSLÁNÍ A CÍLE	5
MÍSTO REALIZACE ČINNOSTI	6
ORGANIZAČNÍ STRUKTURA	7
MARKETING A PROPAGACE	8
ČINNOSTI A AKTIVITY V ROCE 2012	12
I. DIVADLO A NOVÝ CIRKUS	12
II. PROGRAMY PRO DĚTI A MLÁDEŽ	15
III. PROGRAMY PRO ŠKOLY	17
IV. KONCERTY	20
V. VÝSTAVY	22
VI. VZDĚLÁVACÍ A VOLNOČASOVÉ AKTIVITY	23
VII. PODPORA KOMUNITNÍCH AKTIVIT, SPOLKŮ A SDRUŽENÍ	25
VIII. MEZINÁRODNÍ SPOLUPRÁCE A NÁRODNOSTNÍ MENŠINY	28
IX. EXTERNÍ SPOLUPRÁCE	29
Z TISKU	30
EKONOMICKÁ ČÁST	34
FINANCOVÁNÍ	35

ZÁKLADNÍ DATA SPOLEČNOSTI

1. Název a sídlo účetní jednotky:

KD Mlejn, o. p. s., Kovářova 1615/4, 155 00 Praha 5 – Stodůlky, IČ 27452581

2. Právní forma účetní jednotky:

obecně prospěšná společnost zapsaná dnem 28. 4. 2006 v Rejstříku obecně prospěšných společností u Městského soudu v Praze pod č. j. F 45193/2006/O 421/1

3. Vymezení účelu, pro který byla účetní jednotka zřízena: hlavní činnost: kulturní služby

- organizace a pořádání kulturních a společenských akcí na území Prahy 13 a v jiných oblastech ČR
- pořádání soutěží pro mládež a hledání nových talentů v oblasti kultury a umění
- podpora uměleckých souborů
- pořádání, organizování a zajišťování regionálních, celorepublikových a mezinárodních tvůrčích setkání, školení, kurzů a jiných vzdělávacích akcí, festivalů, přehlídek, fór, výstav a dalších kulturních aktivit a soutěží, určených pro děti, mladé tvůrce, odbornou i laickou veřejnost, včetně spolupřádání takových akcí či zajišťování účasti na nich
- propagace a podpora šíření české a mezinárodní umělecké tvorby v oblasti médií, hudby, divadla, filmu, televize

4. Ostatní činnosti účetní jednotky:

- doplňková činnost
- hostinská činnost – aktuálně pozastavena
- pronájmy, reklama

5. Statutární orgány a změny provedené v účetním období:

Správní rada:

Marie Navrátilová – předseda

Petr Zeman – člen

Aleš Mareček – člen

Dozorčí rada:

Bc. Šárka Kuželová – předseda

Kristina Slaná – člen

František Blažek – člen

Ředitelka a statutární zástupce: MgA. Dagmar Roubalová

V průběhu účetního období se složení orgánů změnilo, a to: jmenovacím dekretem ze dne 9. 1. 2012 se statutárním zástupcem (ředitelkou) společnosti stala Dagmar Roubalová, bývalá ředitelka Marie Navrátilová rezignovala v souvislosti s důchodovým věkem, zápis v OR nabyt právní moci 6. 3. 2012 na funkci předsedkyně správní rady v souvislosti se jmenováním do funkce ředitelky rezignovala Dagmar Roubalová, Rada Městské části Praha 13 jmenovala členkou správní rady na základě dlouholetých zkušeností Marii Navrátilovou, zápis v OR nabyt právní moci 6. 3. 2012

v dozorčí radě byl člen Doc. MUDr. Zdeněk Volný nahrazen členkou Kristinou Slanou jmenováním Radou Městské části Praha 13 dne 25. 7. 2011, návrh na zápis změn do rejstříku o. p. s. byl přijat Městským soudem v Praze 30. 12. 2011, právní moci nabyl zápis 6. 3. 2012

6. Informace o zakladatelích:

Společnost byla založena jediným zakladatelem, kterým je Městská část Praha 13, Sluneční náměstí 13, 158 00 Praha 13, IČ 00241687.



Z HISTORIE

V květnu 1988 byl slavnostně zahájen provoz kulturního domu jako součásti OKD Praha 5 a postupně byl osamostatněn a několikrát přejmenován. V roce 1989 připravil Ctibor Turba svoji inscenaci Archa bláznů. K jejímu uvedení bylo ještě v listopadu 1989 potřeba povolení Odboru kultury Obvodního národního výboru Prahy 5, jehož získání bylo trochu problematické. Prvním důvodem bylo, že se inscenace měla hrát seriálově, a to nebyl způsob u nás známý a obvyklý. Dalším důvodem byl speciální způsob propagace, dnes bychom řekli marketingový plán. Vstupenky na představení se měly prodávat (a také nakonec prodávaly) ve speciálně upravené maringotce umístěné v centru Prahy.

Inscenace nakonec povolení k uvedení dostala, ale hned po premiéře byl osud tohoto významného projektu přerušen událostmi sametové revoluce. V budově kulturního domu bylo založeno místní Občanské fórum a odehrálo se zde mnoho revolučních schůzí a besed. Významným obdobím v historii kulturního centra Stodůlky bylo založení a provozování rockové hudební školy Come To Jam, díky rockové škole dostávali prostor i tehdejší začátečníci, dnešní slavní rockeři, včetně protagonistů kapel Žlutý pes, MIG 21, Vypsaná fixa, Visací zámek a další. Éra slavného rockového klubu je už zřejmě nenávratně ztracena kvůli enormnímu nárůstu rockových klubů v centru města. Vysoká návštěvnost se ale trvale drží v případě koncertů country a folku. Podstatný vliv má v tomto případě příjemná atmosféra pro účinkující i diváky a dlouhá tradice, kterou začala budovat Marie Navrátilová od počátku existence kulturního centra. V divadelních aktivitách setrvalo od počátku existence zaměření na alternativu, hrálo zde první slavné kusy Divadlo bratří Formanů, kanadská skupina papírového divadla s performerem a světelným designérem Janem Komárkem. V oblasti divadla zaznamenal kulturní dům ve Stodůlkách výraznou éru také v době, kdy byl domácí scénou divadla Buchty a loutky.

V této oblasti se jako dramaturg programů nejvíce profilovala Markéta Hoskovcová, která zde působila do roku 2006.

Po 16 sezonách provozu došlo v roce 2005 k rozhodnutí MČ o transformaci příspěvkové organizace Kulturní dům Mlejn na obecně prospěšnou společnost. Nová společnost byla zapsána do rejstříku o. p. s. v dubnu 2006 a Městská část Praha 13 jako jediný zakladatel splnila svůj plán a podpořila činnost nové společnosti dlouhodobým provozním grantem. Co se vedoucích manažerů týká, vystřídal se jich ve funkci ředitele (ať již řádného, či zastupujícího) do dnešního dne celkem 8. Byli to Marie Sojková (1988–1991), Zdeněk Kacetl (1991–1992), Eva Krbcová (1993), Ladislav Matějček (1994–1997), Roman Zima (1998–2001), Petr Zeman (2001–2006) a Marie Navrátilová (2006–2011).

Významnější úlohu sehrál Petr Zeman díky své rockové škole a Marie Navrátilová trvalým budováním kvalitní folk-countryové scény. V roce 2009 se začíná prosazovat zaměření na nový cirkus a vzdušnou akrobacii.



O SPOLEČNOSTI, POSLÁNÍ A CÍLE

Poslání:

KD Mlejn je regionální kulturní centrum s dlouhou tradicí. V návaznosti na tuto tradici v oblasti hudby a divadla bude klub nabízet nezaměnitelný program pod značkou Klub Mlejn.

Strategie: značka Mlejn

- = centrum alternativní kultury
- = nový cirkus, folk and rock music
- = kvalitní divadlo a kvalitní hudba mimo střední proud
- = tradiční program pro celou rodinu

Hlavní činností je zajištění kulturní nabídky na území Prahy 13 a umělecká profilace Klubu Mlejn jako poskytovatele kulturních a vzdělávacích služeb v rámci hlavního města Prahy a okolí, a jako tvůrčího centra v oblasti různých uměleckých forem. V rámci tvůrčího centra vzniknou vlastní umělecké projekty a bude poskytováno zázemí formou různých typů rezidencí externím skupinám umělců. V rámci spolupráce s komunitou bude poskytováno zázemí pro činnost spolků a sdružení s kulturním zaměřením se zvláštním přihlédnutím k aktivitám národnostních menšin.

Poskytování kulturních služeb

1) podle cílových skupin

- pro dospělé
- pro děti a mládež
- pro rodiny
- pro seniory
- pro skupiny obyvatel se zvláštními potřebami
- pro specificky zaměřené cílové skupiny umělců, tvůrců
- pro zájmové skupiny, spolky, místní komunitu

2) podle nabízených produktů

- divadlo, nový cirkus
- hudba
- výstavy
- volnočasové aktivity a vzdělávání



MÍSTO REALIZACE ČINNOSTI

Klub Mlejn, Kovářova 1615/4, Praha 13

Spolkový dům, K Vidouli 727, Praha 13

Reprezentace MČ Praha 13 také v jiných částech Prahy a ČR (účast na festivalech). KD Mlejn, o. p. s., zajišťuje v těchto objektech komplexní nabídku kulturních služeb v oblasti městské části Praha 13, tedy nabízí programy pro všechny skupiny obyvatel, a to jak v pasivním, tak v aktivním režimu (tj. nabízí kulturní programy k návštěvě a volnočasové činnosti pro aktivní zapojení obyvatel).

Nabízených služeb využívají občané MČ Praha 13 i ostatních částí Prahy a celé ČR. Mlejn zastává významné místo ve svém oboru činnosti, je stále známý svou rockovou školou, koncertní činností – v současné době především v oblasti folku a country hudby, a také v oblasti rozvíjejícího se staronového zaměření na pohybové divadlo, které navazuje na tradici z doby vzniku Mlejna před více než 20 lety.



1. foyer Mlejna s výstavou loutek
2. budova Spolkového domu
3. budova KD Mlejn v Kovářově ul.
4. velký sál během workshopu

LIDSKÉ ZDROJE

Soupis profesí a činností zastoupených ve společnosti k zajištění jejího chodu a provozu užívaných budov:

Ředitelka (ekonomika, HR, marketing, dramaturgie a produkce divadla)

Volnočasové aktivity (kurzy, koordinace, finance, lektoři)

Dramaturgie a produkce dětských programů

Dramaturgie programů pro školy a seniory

Dramaturgie a produkce koncertů

Produkce pro vlastní tvorbu a výstavy

Propagace (grafika, printy, webové servery)

Propagace (dokumentace)

Public Relation

Asistent provozu (provoz, vedení recepce)

Asistent produkce (mezinárodní aktivity, dobrovolná služba)

Účetní (účetnictví, pokladna)

Vedoucí technik (technologie, světla)

Technik (technologie)

Technik (zvuk)

Lektoři kurzů (hudební, pohybové kurzy a keramika)

Umělci (vlastní tvorba)

Recepční (informace, pokladna vstupenek)

Pomocný personál (technická výpomoc, uvaděči, šatnáři)

IT služby

Údržba budovy SD

Služby BOZP

V pracovně-právním vztahu bylo ke dni 31. 12. 2011 celkem 17 osob, z toho 7 v plném úvazku a 10 v částečném úvazku (2 x DPP, 8 x DPČ, z toho 2 poživatelé starobního důchodu. Částečné úvazky zahrnují zaměstnání malého rozsahu – brigádníci v profesích, jako recepční, uvaděč, šatnář, technická výpomoc). Stálými spolupracovníky jsou 5 OSVČ s živnostenským oprávněním a 17 umělců ve svobodném povolání zapojených do projektů vlastní umělecké tvorby.

Mimo strukturu provozu společnosti je správa budovy (technologie, úklid, údržba vč. údržby venkovních ploch) zajišťovaná dodavatelsky, smluvním vztahem mezi dodavatelem služeb a majitelem objektu.

V rámci rozvoje lidských zdrojů absolvovali pracovníci technického úseku a lektoři akrobacie akreditovaný rekvalifikační kurz první pomoci. Důvodem bylo především to, že pohybové aktivity se setkávají se stále větším zájmem a konkrétní činnosti v kurzech přinášejí zdravotní rizika. V tomto ohledu frekventanti kurzů konají na vlastní nebezpečí, přesto je nutná příprava odpovědných pracovníků na případné problémy. Další potřeby jsou v tomto směru řešeny ad hoc, podle aktuální potřeby a nabídky (jednorázová školení).

MARKETING A PROPAGACE

V roce 2012 jsme se v oblasti propagace zaměřili na navázání na již rozpracovanou koncepci a její rozšíření s ohledem na nejmodernější technologie, na zkvalitnění prezentace KD Mlejn v médiích, na další zpřesnění a sjednocení grafické tváře Mlejna v tištěných materiálech a na širší distribuci těchto materiálů. Důležitým úkolem propagace bylo rovněž vytvoření a zdokonalení jednotné grafické koncepce stávajících i nových projektů KD Mlejn (Stodůlecký Píseček, festival Fun Fatale atd. – viz dále). V tomto ohledu byla rozšířena propagace vlastního divadelního souboru a jeho aktivit.

A/ Ve smyslu zachování kontinuity propagace jsme se snažili především o **aplikaci jednotného vizuálního stylu a její zkvalitnění**. S tím souvisí vytvoření **zásad propagace**, které by měly přispět především ke zlepšení propagace Mlejna jako nezaměnitelné značky v oblasti kulturních zařízení. Tyto zásady jsou shrnuty ve stručném manuálu, který slouží nejen interním potřebám, ale je volně ke stažení na webových stránkách, aby ho mohli využít i účinkující soubory a interpreti. Od tohoto kroku čekáme zkvalitnění propagačních materiálů, které dodávají sami účinkující, a pružnější distribuci těchto materiálů.

B/ K rozšíření propagace s ohledem na současné technologie slouží především:

a/ **vlastní webové stránky**, které byly doplněny fotogalerií, informacemi o kontaktech, vytvořena byla interaktivní sekce věnovaná školním přestavením, informace o výstavách, materiály ke stažení – např. měsíční programy atd.

b/ V roce 2012 jsme rovněž posílili aktivitu ve využití **profilu KD Mlejn na Facebooku**, kde je možné najít řadu informací o aktuálním dění ve Mlejně, množství profesionálních fotografií a pozvánek na jednotlivé akce a rovněž informací o kurzech a workshopech. Výhodou tohoto druhu prezentace je velmi pružná aktualizace a téměř okamžitá zpětná vazba.

C/ Nadále jsme pokračovali ve **spolupráci s tradičními webovými portály**, **www.muzikus.cz**, **www.folktime.cz**, **www.CZeCOT.com**, **www.rockmag.cz**, **www.inprague.eu**, **www.365dni.cz** aj.

V závěru roku jsme navázali spolupráci s projektem **Kulturní průvodce v mobilu Qool**, komplexní webovou a mobilní aplikací, která je založena na nejmodernějších komunikačních technologiích, a posouvá tak Mlejn ještě blíže k potenciálnímu divákovi.

d/ Pokračuje také spolupráce s místní **kabelovou televizí TV13**, která prezentuje reportáže z vybraných programů na **www.tv13.cz**.

D/ Stále **spolupracujeme i s klasickými médii** – zde je třeba připomenout především spolupráci s časopisem **MČ Praha 13 STOP**, kde je uváděn nejen program, ale i informace týkající se kurzů, workshopů a letních aktivit ve Mlejně, jako jsou např. příměstské tábory či workshopy. Dále ve STOPU uveřejňujeme i delší články o programech a činnosti KD Mlejn. V roce 2012 jsme pravidelně – formou barteru inzerovali v časopisech **Houser a Metropolitan**, které mají i vlastní webové stránky.

Na základě vyhodnocení směrem k cílové skupině (ve Mlejně jde o velice široké spektrum diváků – od dětí až po seniory) jsme zrušili inzerci ve FANu – dotýká se spíše rockového publika a vzhledem k úbytku rockových koncertů nebyl tento druh inzerce příliš relevantní. Naopak jsme se vrátili ke spolupráci s **Pražskou informační službou**, jejíž cílová skupina je naopak velice široká. Mlejnský program se pravidelně objevuje v jejím periodiku **Přehled kulturních pořadů v Praze** a rovněž na webových stránkách, které jsou přehledné a je možné je průběžně aktualizovat.

Stále dobře funguje rovněž spolupráce s **Českým rozhlasem, Country Radiem a časopisy Folk & Country a Portýr.**

E/ V oblasti direct marketingu probíhá, stejně jako v roce 2011, pravidelná rozesílka programů podle přání návštěvníků, kteří si tuto službu objednali. Do budoucna počítáme s podporou návštěvnosti např. možností zakoupení dárkových voucherů na divadelní představení, koncerty či dětské programy, nebo akčními nabídkami vstupenek.

F/ V oblasti tištěné propagace KD Mlejn vytváří a distribuuje i nadále vlastní materiály. Mezi ně patří především pravidelné měsíční plakáty a letáky. V roce 2012 jsme rozšířili distribuci těchto plakátů ve **spolupráci s firmou Rengl** tak, aby je bylo možné najít nejen ve Mlejně, Spolkovém domě a v prostoru radnice MČ Praha 13, ale i jinde v oblasti Prahy 13. Firma Rengl umísťuje plakáty na dalších 15 míst. Ve Mlejně, ve Spolkovém domě a v informačním středisku ÚMČ jsou k dispozici i měsíční programy ve formě letáku.

Mlejn KLUB MLEJN 2012 ZÁŘÍ

NOVÉ VE MLEJNĚ!
 pořadí pro Mlejn a Blatky (včetně i akrobatické představení, které si připravíme dle zájmu návštěvníků, pokud bude zájem)
 Sledujte na www.mlejn.cz nebo programy pro Blatky a Blatky!

PŘIPRAVUJEME NA ŘÍJEN

NE07 ZLATÁ RYBKA
 15:00 Kuba Tompaš, říše: Zeje Mikotová, scénografie: Yumi Hayashi

ST119 NEZEMÁŘI
 19:30 Karel Svoboda, režie: Vladimír Šlechta

NE14 EASY LIVING - o klasiku ve vzduchu
 19:30 Český Mlýnský divadlo, režie: Vladimír Šlechta

ST117 OZVĚNY PORTY 2012
 19:30 Vladimír Šlechta, režie: Vladimír Šlechta

ST124 SIMONA KLIMOVÁ A MICHAEL JANÍK
 19:30 Vladimír Šlechta, režie: Vladimír Šlechta

ST131 ROHÁČI
 19:30 Vladimír Šlechta, režie: Vladimír Šlechta

PŘIPRAVUJEME NA LISTOPAD

ST01 MIKY RYVOLA A PŘÁTELÉ
 19:30 Vladimír Šlechta, režie: Vladimír Šlechta

SO16 DYNAMO
 19:30 Vladimír Šlechta, režie: Vladimír Šlechta

ST11 BLUE EFFECT
 19:30 Vladimír Šlechta, režie: Vladimír Šlechta

KD MLEJN, o.p.s.
 Kovářova 4, Praha 5
 e-mail: mlejn@mlejn.cz
www.mlejn.cz

Mlejn KLUB MLEJN 2012 ŘÍJEN pohádky

NE07 ZLATÁ RYBKA
 15:00 Hraje: Kuba Tompaš, říše: Zeje Mikotová, scénografie: Yumi Hayashi

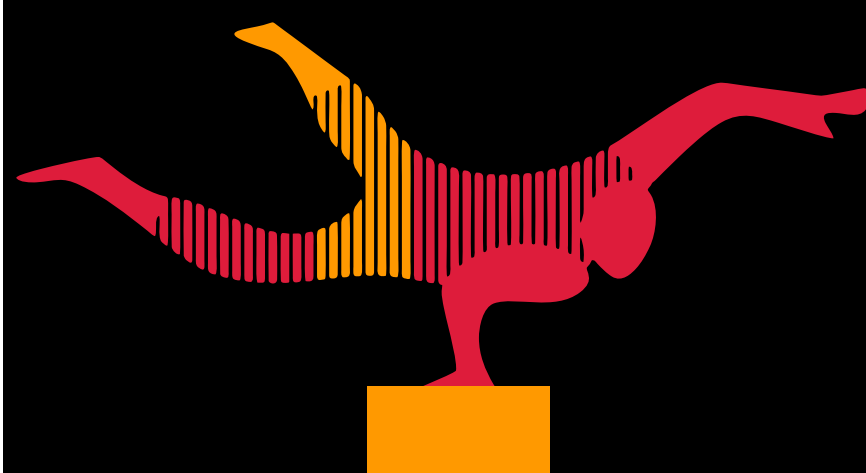
NE14 ODPOLEDNE S PANEM HUBOU
 15:00 Lukáš Vlček

NE21 KÁJA V CIRKUSE
 15:00 De Facto Mimo Jihlava

NE04 NÁŠ EMAN ANEB NEFKUJE!
 15:00 Tonda Hrovný

KD MLEJN, o.p.s.
 Kovářova 4, Praha 5
 e-mail: mlejn@mlejn.cz
www.mlejn.cz

1. pravidelný měsíční programový plakát
 2. pravidelný pohádkový plakát
 3. informační plakát o novocirkusových představeních



CIRKUSOVÁ PŘEDSTAVENÍ v klubu Mlejn

LISTOPAD

CT01 Cirkus Mlejn / EMILIE
 19:30

SO16 Cirkus Mlejn / DYNAMO
 19:30

NE11 Cirkus Mlejn / DYNAMO
 19:30

CT15 Cirkus ToTy / HRA
 19:30

NE18 Mikroskop op. / V PĚRINÁCH NAD MLEJNEM
 15:00

NE18 DYNAMIO TEJ.F. / ON AIR
 19:30

CT20 Cirkus Mlejn / DYNAMO
 19:30

PROSINEC

SO11 IN-SI-DE The Circus
 19:00

PA07 Cirkus Mlejn / DYNAMO
 19:30

NE02 Bratři v trávě / MALÍŘI
 15:00

CT15 Cirkus ToTy / HRA
 19:30

NE02 Bratři v trávě / MALÍŘI
 15:00

NE18 DYNAMIO TEJ.F. / ON AIR
 19:30

CT20 Cirkus Mlejn / DYNAMO
 19:30

Vstupenky: denní pokladna v recepci – po – pá 14:00 - 18:30, hlavní pokladna – vždy hodiny před začátkem představení, rezervace a prodej také na www.mlejn.cz

KD MLEJN, o.p.s., Kovářova 4, Praha 5, mlejn@mlejn.cz www.mlejn.cz

Kromě měsíčních plakátů vytváříme pravidelně plakáty a letáčky pohádkové. Formát informačního plakátu s delším časovým horizontem jsme zvolili i pro novocirkusová představení. Stejně je řešena i propagace kurzů a nově i rozsáhlá pravidelná propagace školních představení.

Kromě programových periodik vznikla i řada plakátů a letáků určených k propagaci konkrétních koncertů a divadelních představení. Charakter tiskovin často spoluvytvářejí i kvalitní fotografie profesionálního fotografa Vojtěcha Brtnického, které rovněž najdete na webových stránkách a již zmíněném facebookovém profilu a které představují aktivity KD Mlejn v celé jejich šíři a staly se jedním z typických prvků jeho prezentace.



1. plakát a vstupenka na předkola soutěžního festivalu Porta
 2. festival Fun Fatale – komplexní propagace – návrh lavičky
 3. titulní stránka prezentace školních poradů pro školy

G/ Zvláštní kapitolu tvoří **propagace pravidelných projektů**, kde jsme se snažili především o charakteristický vizuální styl každého z nich.

Ustálenou grafickou podobu si zachovává již třetím rokem prezentace festivalu **Stodůlecký Píseček**, kde kromě plakátu a programu vznikají i Zpravodaje, které aktuálně informují o jednotlivých představeních.

Totéž platí i pro soutěžní festival **Porta** – již tradiční je například ucelená propagace jednotlivých kol festivalu.

Obdobně charakteristickou a stylově jednotnou grafickou tvář počítáme i u nových festivalů – nově vznikla například vizuální podoba **Přehlídky sólové tvorby pro děti**, a především komplexní propagace 1. ročníku **mezinárodního festivalu nového cirkusu Fun Fatale**, která výrazně přesáhla nejen hranice Mlejna, ale i městské části. Na základě vizuálu, který by se měl v odpovídajících variantách stát tvář festivalu i do budoucna, vznikla řada propagačních materiálů – plakát, program, pozvánka, a rovněž varianty vizuálu určené k výlepu jak v oblasti Městské části (lavičky), tak na plakátovacích plochách po celé Praze (ve spolupráci s firmou MF reklama) nebo v MHD či prostorách ČSD (stojky a billboardy). S podobně komplexní kampaní počítáme i do budoucna.

H/ V oblasti **propagace vlastního divadelního souboru Cirkus Mlejn** jsme navázali na již ustálenou propagaci jednotlivých představení. Z toho vyplývá, že kompletní propagace nové inscenace **Dynamo** opět zahrnuje nejen plakát, ale i propagační letáček pohlednicového formátu, a podle potřeby budou vytvořeny i jazykové mutace určené pro zahraniční festivaly. Kromě toho jsme nově navázali i spolupráci s webovými portály zaměřenými na divadlo, na jejichž stránky umísťujeme propagační bannery k jednotlivým představením. Tuto spolupráci bychom chtěli do budoucna rozšířit.

Obsáhlejší informace o souboru a jeho inscenacích je možné najít nejen na stránkách Mlejna, ale i na vlastním facebookovém profilu Cirkusu Mlejn, který si už našel řadu příznivců.

Vizuální identitu souboru rovněž dotvoří již rozpracovaný logotyp a inovace vlastních webových stránek, která proběhne v roce 2013.

Závěrem lze říci, že rok 2012 byl ve znamení snahy o komplexní a ucelenou propagaci a že tato snaha se z velké části naplnila.

Vzhledem k tomu, že přibyla řada projektů (viz výše), je však potřeba ještě rozšířit spektrum médií, která mohou přispět k prezentaci naší činnosti a rovněž představit KD Mlejn více do hloubky. Proto jsme v posledním čtvrtletí roku 2012 podpořili rovněž oblast public relations a marketingu, kterou má nyní na starost samostatná pracovnice. Tento krok by měl vést k dalšímu prohloubení informovanosti veřejnosti o KD Mlejn a jeho činnosti, aby i v budoucnu fungoval jako osobité a nenahraditelné multifunkční kulturní zařízení, do kterého se budou návštěvníci rádi vracet.



1. divadelní festival Stodůlecký Píseček – plakát
2. titulní strana měsíčního programového letáku
3. Divadlo T.E.J.P: On Air – plakát
4. italská divadelní skupina Magda Clan: Decadi – pozvánka
5. bannery k představením pro portál i-divadlo

ČINNOSTI A AKTIVITY V ROCE 2012

I. DIVADLO A NOVÝ CIRKUS

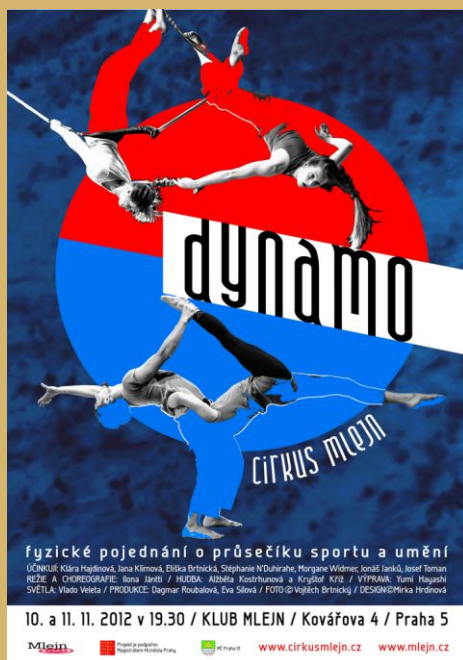
Prostory budovy Klubu Mlejn slouží především jako staggiona pro hostující soubory. Spolkový dům není pro divadlo příliš vhodný, využívá se v tomto ohledu minimálně. V dříve nevyužitých časech se rozvíjí spolupráce s profesionálními subjekty, divadelními soubory apod., které prostory mohou využít ke zkouškám.

Pokračuje činnost vlastní umělecké skupiny **Cirkus Mlejn**, která plně využívá specifické součásti vybavení sálu Klubu Mlejn, především unikátní závěsné body pro vzdušnou akrobacii. Hlavními představitelkami, které v tuto chvíli tvoří špičku v oboru v České Republice, jsou absolventky HAMU Jana Klimová a Eliška Brtnická. Obě se uvedené disciplíně věnují jak vlastní tvorbou, tak lektorskou činností, k čemuž samozřejmě patří také vlastní rozvoj a další vzdělávání. Kromě toho ale plní i další úkoly produkčního charakteru.

V roce 2012 uvedla skupina Cirkus Mlejn s podporou Magistrátu Hlavního města Prahy novou inscenaci s názvem **Dynamo**. Jedná se o obraz průsečíku divadla a sportu. Divadelně pohybovými prostředky jsou v inscenaci zobrazeny různé sportovní činnosti. Námět pro vznik inscenace přinesla finská choreografka a akrobatka Ilona Jäntti, která také projekt se sedmi akrobaty připravila režijně. Externími účinkujícími jsou hosté ze Slovenska a Švýcarska. V průběhu roku 2012 byly uváděny všechny dosavadní tituly souboru, tedy *Postav na čaj!* (premiéra v r. 2010), *Emilie a Easy Living* (premiéry v r. 2011), a to především na domácí scéně, ale také na mimopražských jevištích.

Díky speciálním podmínkám, které poskytuje sál Klubu Mlejn, zde kromě vlastního souboru hrají i další podobná divadla. K nim v roce 2012 patřily především Cirkus Tety, soubor studentů DAMU s představením *Švanda*, italský *Magda Clan*, studentka HAMU s absolventským představením nebo *IN-SI-DE the Cirque*.

Dynamo
plakát a foto
z inscenace



Festival nového cirkusu Fun Fatale 2012

19:30 Alaide Ibarra: A DIARIO (MEX)
21:00 OPEN SPACE – otevřený prostor pro taneční akce vhodné pro náhledové i volnější

HEDELE 2.2.

11:00 Divadlo Kufr: TANČEK (CZ)
15:00 La compagnie des pieds perchés: FOUTAISE (CH)
19:30 Ilona Jäntti: MUJALLA, DOUBLE DUTCH, UNTITLED (FI, D)
Zábava programů vřívá

WORKSHOPY
V rámci festivalu proběhnou workshopy pod vedením zahraničních lektorů:
CLOUD SWING (provozené lezení) – Lucie NDIKURANE (CH)
+ Franciska KORB (D) – 2.2. – 3.2. 2012 od 10 do 12:30 hodů, cena 1500,-
JUMPING ROPE (bunčáky) – Adrian BARRAGY (GB)
Lektorka si soubor workshopy dělí mezi festivaly ve svých městech.
Praktická akce souborů pro děti a dospělé. 4.2. – 5.2. 2012 od 10:15 do 14:15, cena 300,-. Tento workshop probíhá v prostorách Společenského domu, Křivácká 727, Praha 5 – Zbraslav.
AERIAL RING (cvičení akrobatické na kruhu) – Ilona JÄNTTI (FI)
6.2.–12.2.2012 od 10:00 do 13:00 hodů, cena 1200,-

Informace a registrace do kurzů na e-mailu kurzy@mlejn.cz nebo na tel. 608 111 916.

Program ztvárnil: Erika Šteflová
Foto: Václav Štrba a Andrea Štrbová
Design: Mlejn/143000

PROGRAM

STŘEDA 1.2.
19:00 Slavnostní zahájení festivalu
19:30 Jana Korb: PAPER DOLLS / Papírové panenky
premiéra (D)

ČTVRTEK 2.2.
19:30 Cirkus Mlejn a hosté: EASY LIVING – s klasickou ve vodě (CZ, SK, USA, CH)

PÁTEK 3.2.
19:30 Cirkus Tety: HRA (CZ)
20:30 SHOW – krátká vystoupení účastníků festivalu

SOBOTA 4.2.
11:00 Cirkus Mlejn: POSTAV NA CAJI (CZ)
15:00 Collectif and then... WE DO LOVE LITTLE KITTEN / Mlajšena máš kočička (CZ, CH)
16:00 FATAL NETWORK – konference na genderové téma, network – ženy a dívky v cirkusovém divadle

4.-5. února 2012
KD MLEJN KOUVÁŘOVA 4 PRAHA 5
o jediné mezinárodní festival
nového cirkusu,
na něm se představí
pouze ženy
zahraníční hosté:
JANA KORB (D),
STÉPHANIE N'WHIRARE (CH)
ILONA JÄNTTI (FI) A DALŠÍ
www.mlejn.cz
www.funfatale.cz



1. program festivalu
2. Cirkus Tety: Hra
3. Ilona Jäntti (FIN): Muualla
4. propagace v MHD
– stojky v metru
5. Alaide Ibarra (MEX): A Diario
6. Jana Korb (D): Papírové panenky

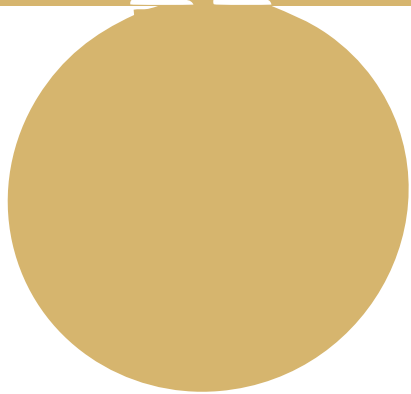
Na počátku února se poprvé konal nový mezinárodní festival novocirkusového divadla **Fun Fatale**. Festival byl uspořádán s cílem podpořit povědomí o žánru nového cirkusu, ale zejména s marketingovým cílem zviditelnění Klubu Mlejn s jeho speciálně disponovaným sálem a zviditelnění Prahy 13 jako hlavního podporovatele této aktivity. Na festivalu mohli diváci vidět 9 představení v provedení žen a dívek, akce je tedy genderově orientovaná. Účinkující se sjely z mnoha zemí – Anglie, Švýcarska, Mexika, Finska, Německa. Českou část programu zajistil Cirkus Mlejn a divadlo Kufr z Brna. Součástí byla i představení pro děti.

Termín konání byl záměrně stanoven na období začátku roku, kdy se nekoná velké množství akcí, jako je tomu po zbytek roku. Součástí programu byly také speciální workshopy v oborech, které v Čechách nelze prozatím nikde trénovat. Festival je velmi specifický, měl a také v budoucnu bude mít propracovanou marketingovou a PR strategii, aby se mohl stát headlinovým projektem a výstavním produktem Prahy 13 a Mlejna.

Z hostujících představení uvedla Divadelní společnost Jany Šulcové svou hru Velký holky nepláčou, soubor VAD Kladno Fe-érii o Kladně, HAMU premiéru opery Poslední růže od Casanovy, soubor Športniki premiéru inscenace Gagarin!, Kairos II premiéru hry Dopis od táty.



1. studenti HAMU:
Poslední růže od Casanovy
2. Divadelní společnost
Jany Šulcové:
Velký holky nepláčou
3. Športniki: Gagarin
4. studenti DAMU: Švanda



II. PROGRAMY PRO DĚTI A MLÁDEŽ

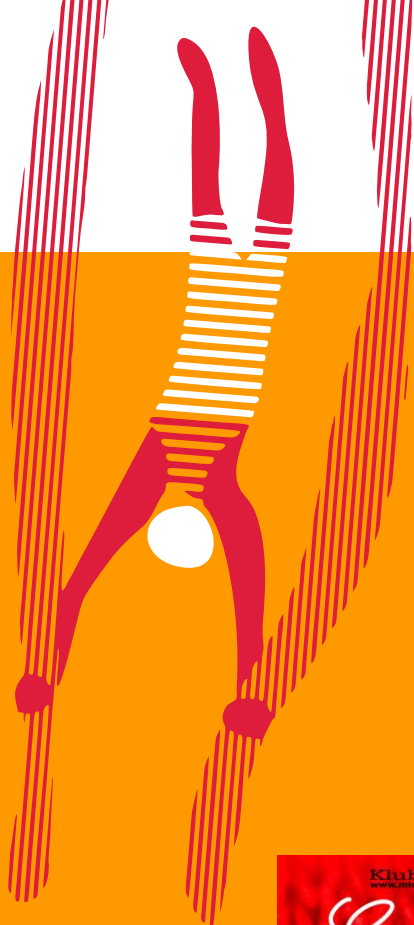
Divadelní představení pro děti jsme opět uváděli téměř **každou neděli** od října do května. Spektrum inscenací se snažíme stále rozšiřovat, abychom malé diváky seznamovali nejen s klasickými, ale i novými formami divadla.

Uvedli jsem tedy několik obecně známých pohádek jako například **Princezna na hrášku** v podání divadelního spolku Žlutý kopec nebo inscenaci divadla Koňmo **Jak šlo vejce na vandr**. Z méně okoukaných loutkových představení pak **japonskou umělkyni Naoko Taniguchi s pohádkou O zlaté rybce**. Stále oblíbeným souborem je jihlavské divadlo **De Facto Mimo** se svými pohádkami, které pobaví děti i jejich rodiče, a loutkář **František Watzl**, který vždy potěší svými propracovanými dřevěnými postavami a důvtipnou multifunkční scénou.

Po loňském úspěšném uvedení jsme z úplně **nových forem divadla** nabídli divákům opět nový cirkus a s ním soubor **Bratři v tricku** s inscenací **Malíři** nebo **divadlo Kufr** s žonglérským představením **Tančiček Adušiadáši**. Znovu jsme též uvedli **Cirkus Mlejn** a jeho inscenaci **Postav na čaj!**, která malého diváka zaujala akrobatickými a komickými prvky i přesto, že je beze slov. Dále se odehrálo několik čistě **klaunských vystoupení**, například v podání **Lukáše Vláčila** či **Jiřího Reidingera** alias klauna Bilba, která **uspějí vždy i u těch nejmenších, dvouletých návštěvníků**. Konec sezony, kdy je již návštěvnost menší, jsme využili ve prospěch komornějších inscenací s menšími loutkami jako například **Svetřík** divadla **Damúza**. Velmi poučnou pohádkou pro děti pak byl nepochybně **Příběh dědka Všudefouse** od **Aničky Duchaňové**, ve kterém interpretka mluví silným nářečím, nebo také divadlo **Neslyším**, jehož herci jsou neslyšící, a tedy během představení **nemluví vůbec**, což bylo pro dětského diváka velmi **přínosné jak divadelně, tak sociálně**.



1. Bratři v tricku: Malíři - plakát
2. De Facto Mimo: Kája v cirkuse
3. Lukáš Vláčil: Odpoledne s panem Hubou



1. Divadlo Kufr: Tančiček, 2. Divadlo Ančí a Fančí: Pohádka pohádková – plakát, 3. Daniela Čičmanová, Karel Kratochvíl: Světřík – plakát, 4. Naoko Taniguchi: O zlaté rybce, 5. František Watzl: Vo hloupym Honzaj a hubatej Marjáně, 6. Microscop op: V peřinách nad Mlejnem

PROGRAMY PRO ŠKOLY

Jak bylo zmíněno již v loňské výroční zprávě, byl k 1. 6. 2012 najat programový pracovník pro rozšíření spolupráce se školami, včetně zájmových organizací. Ještě před koncem školního roku 2011/2012 byly zmapovány a následně osloveny všechny MŠ, ZŠ a SŠ Prahy 13.

Cíleně mířenou prezentací byly všechny tyto školy informovány o připravovaných programech KD Mlejn pro školy i s výzvou o spolupráci, nápadech, podnětech...

Ještě v červnu pak bylo uskutečněno několik podnětných schůzek se zástupci základních a mateřských škol, které tato výzva zaujala. Pro posílení a zefektivnění marketingové komunikace s uvedenou cílovou skupinou (ZŠ, MŠ, SŠ) byla vytvořena samostatná **sekce v rámci webu** www.mlejn.cz s názvem **Programy pro MŠ, ZŠ, SŠ**, kde již přes prázdniny byly školy informovány o připravovaných programech.

I přesto, že některé školy měly již objednány pořady od května do jiných zařízení tohoto druhu mimo Prahu 13, podařilo se získat jejich zájem aktivním informováním a zajímavou nabídkou. Propagace proběhla formou webových stránek speciální prezentací KD Mlejn – nabídka pro školy, **plakáty s nápaditou grafikou s programem na pololetí či vytvořenými plakáty na jednotlivá představení**, které byly zasílány e-mailem do všech škol a postupem času i jednotlivým pedagogům. Výlep plakátů byl nejenom v KD Mlejn a Městské knihovně, ale i např. v prostorách DDM Stodůlky.

Programová nabídka byla odstartována skupinou **Nezmaři**, s jejich zábavným programem „Nezmaři dětem“. Z důvodu enormního zájmu škol o toto opravdu neotřelé a pro cílovou skupinu 4+ zajímavé představení, jsme museli rozšířit o další dvě přidaná představení, abychom uspokojili všechny objednavatele.

Tento model byl pak znovu opakován na prosincovém vánočním představení **divadla DRAK, Anděl páně zlámal sáně**.

V listopadu byly pak uskutečněny pořady **Postav na čaj! divadla Mlejn, Perníková chaloupka z produkce divadla DRAK** (čtyři představení).

1. představení pro školy – nabídkový plakát
2. Nezmaři dětem
3. Cirkus Mlejn: Postav na čaj!

PROGRAMY PRO MŠ, ZŠ, SŠ V KLUBU MLEJN

I. POLOLETÍ – ŠKOLNÍ ROK 2012/2013
 Nezmaři – koncert pro děti (19. 10. a 11. 10), Divadlo DRAK – Perníková chaloupka (26. 10. a 27. 10.)
 Divadlo DRAK – Šedý večer nastal aneb Anděl páně zlámal sáně (17. 12. a 18. 12.)
 Tato představení jsou již vyprodána.

STÁLE SE JEŠTĚ MŮŽETE PŘIJÍT PODÍVAT NA:

- **Cirkus Mlejn - POSTAV NA ČAJ! - 10. 11., 20. 11. 2012**
 Zaměřená novocirkusová groteska (báby, hrůza, sněhové koule a elegantní tanec ve vzduchu)
- **Cirkus Mlejn - EASY LIVING - 21. 11. 2012**
 -koncert klasické hudby spojený se vzdušným tancem na látkách. Jak lehce se žije, když se můžete zafixovat za ruku, podstlatku hubu a předstěvat si věc. Měří neexistují, nemají tvar ani barvu... nebo jsou možná tak trochu dozvěna...
- **Divadlo Věs - VČELÍ MEDVĚDÍCI - OD JARA DO ZIMY s matou Milušskou nadílkou - 5. 12. a 6. 12. 2012**
 Bratři a sestry! V hroty tří posádky patří šelma nači odobí. Kromě napínavých hereckých dobrodružství Vás čeká i spousta písniček z dílny Petra Skoumala.
- **Nori Sawa - NINJA, 7. 1. 2013**
 -bylo někdy, dávno tomu, kdy napředními bojovníky Ninja navštívil překrásný princezna. Navštívení byla uctivěna v Cestem zámku. Odešel tedy svého koně a vydal se ji zachránit. Po nepříběhu následuje několik dalších měsíčních příběhů. Z dílny slavného japonského kuchaře. Pro děti od 5 let.
- **PRINCEZNA TMA - v rámci Projektu Romský tanec - 16. 17. 1. 2013**
 Kolony požáraný a ještě k tomu spravedlivý! Za dávných časů žila princezna Tma, která na světě nebyla sama. Měla na boku hvězdy na ramenu, zjevně se jí princezna Tma. Projekt Romský tanec nabízí školám kompozovaný program, který zahrnuje: uvedení inscenace divadla Láďa Princezna Tma, tanec a převlekové dílna vedoucí romskými lalečky, besedu o romském tanci i kulturu vedoucí Monikou Balogovou, vedoucí tanečního souboru Merci. Délka programu: cca 100 min (dle zájmu účastníků o divy). Vhodné pro II. stupeň ZŠ a SŠ. Za podpory Městského školství - dotované vstupné. začátky představení v 9.00 hod. a 10.30 hod.

PŘIPRAVUJEME NA II. POLOLETÍ

Něco z ekologické

Divadlo Krab - O UDATNĚM ŠPÁLIDKOVÍ
 aneb Jak zachránit království Bohemone
 - příběh, ve kterém vstupuje do scény Špáldko, princezna Heleňka, rytíř Ček a šelma, seznámte děti s ekologickým zemědělstvím.

Divadlo Pískot - JAK SE ZACHRÁNĚJE ZEMĚ
 - hračky Pískot! Vše odpráveč! Hračky, jejich život, kvalitní informace, kouzák humoru, trocha odvahy, Spolka ekologická, za hru odpráveč a šelma. Zaměřeno a jak!

Jarní představení

Divadlo Cirkus Zebřík - JAK SE BUDI ZEMĚ
 - příběh o zvěři, odivce a tanec v pohádkové a vyzrálosti, ale zároveň se o kouzelné panovnici.

Nový divadlo Liberec: PÍSMENKOVÁ POLÍVKA
 aneb Dětská recitace
 - interaktivní představení první slovník školní učí malé diváky hravou formou rozpoznávání písmen a abecedy.

POUTNÍCI, POUTNÍCI - koncert pro děti
 aneb Rodina zpívá

Další informace a nabídky, nápady, rezervace na:
www.mlejn.cz – Programy pro MŠ, ZŠ, SŠ
 Kristina Slaná, mail: kristina.slana@mlejn.cz; tel. 777 765 544



V listopadu se též podařil uskutečnit pilotní pořad „**Hodina TV jinak**“ aneb „**Proč neudělat hodinu tělocviku pro Vaše žáky jinak?**“ – hodina a půl pohybu všeho druhu pod vedením zkušených instruktorů Cirkusu Mlejn.

Tento program je navázán na loňské zkušenosti ze spolupráce ze ZŠ Mláďí a je primárně zaměřen na rovnoměrné zatěžování obou stran těla, vhodné pro rozvoj motorických schopností, koordinace pohybu, rovnováhy a vybití přebytečné energie hyperaktivních i klidných jedinců. Dále si zde děti měly možností zábavnou formou vyzkoušet dovednosti v duchu novodobého cirkusu – akrobacie, žonglování, balancování na kouli, vzdušná akrobacie na hrazdách a šálách, a další rozmařilosti.

Z písemných reakcí dětí:

„...*Líbilo se mi všechno bylo to zábavný a byla i sranda:) bylo to v poho, je to zase něco jinýho.*“

„...*Bylo to moc fajn, nejlepší bylo žonglování a hrazda.*“

„...*Líbilo se mi, že jsem mohla vyzkoušet něco nového a byla to sranda...*“

žákyně ZŠ Kuncova

Jsme rádi, že tento druh sportovního pořadu vzbudil ze strany škol pozornost a **zájem nadále roste.**



V prosincovém programu byly pro školy vybrány **3 mikulášská a 4 vánoční představení**. Krom již zmíněného představení divadla DRÁK, Anděl páně zlámal sáně v předvánočním čase, bylo uvedeno představení Včelí medvídci od jara do zimy s Mikulášskou nadílkou (5. a 6. 12.). O samotné představení se postaralo úspěšně divadlo Věž z Brna a tým KD Mlejn zajistil doprovodnou část, příchod Mikuláše, čerta a andělů. „Nadpřirozené“ bytosti si společně zaspívaly s dětmi vánoční koledy a rozdaly dětem sladkosti.

V prosinci se začala zkušebně rozšiřovat nabídka těchto dopoledních programů i pro veřejnost, zejména pro matky s malými dětmi na mateřské dovolené či pro „hlídající“ seniory. Zde se ještě musí více zdokonalit informovanost a organizace takovýchto kombinovaných představení, zejména předběžné rezervování míst ze strany veřejnosti, tak jako u škol.

Všechna uskutečněná představení se setkala ze stran dětí a pedagogů s kladným ohlasem, o čemž svědčí i to, že se nabízených představení začali pravidelně zúčastňovat.

Pravidelnými návštěvníky uskutečněných představení byla ZŠ Kuncova, ZŠ Brdičkova, ZŠ Klausova, ZŠ O. Chlupa a ZŠ Bronzová. Z mateřských škol pak MŠ Ovčí hájek a MŠ Rozmarýnek. Nabídku pro školy začal využívat i DDM Stodůlky s nejmenšími dětmi. Do prosince r. 2012 se uskutečnilo **17 dopoledních představení**, kterých se zúčastnilo celkem **2758 dětí** z MŠ a I. stupně ZŠ. Celkem se programů zúčastnilo od října do prosince 2012 **11 škol a 8 MŠ z Prahy 13**.

Všechny divadelní programy byly vedeny **v duchu skutečného kamenného divadla**, včetně gongů, případně opony, obsluhy šatny a uvaděček v sále, aby si tak děti odnášely z představení pocit, že navštívily skutečné divadlo a aby byly vychovávány ke skutečnému kulturnímu životu...

Cíle na další období:

Nadále rozšiřovat nabídku zajímavých a inteligentních programů pro školy, jejich četnost, získávat další okruh základních a mateřských škol, včasná informovanost na nový školní rok 2013/14, podchycení i II. stupně ZŠ a SŠ.



Včelí medvídci od jara do zimy s Mikulášskou nadílkou



IV. KONCERTY

Folk a country

Četnost pořadů v oblasti folku a country hudby je cca 1x týdně. Nabídka je zaměřena na přední profesionální interprety a kapely. Žánrovou pestrostí se Klub Mlejn snaží vytvořit **širokou nabídku pořadů**, aby si každý příznivec svého žánru mohl vybrat. V dramaturgii folk a country jsou zastoupeni přední čeští i zahraniční zpěváci a kapely, např. Jarek Nohavica, Asonance, Spiritual Kvintet, Fleret, Robert Křesťan, Katka García, Nezmaři, Radim Hladík, Jaroslav Svěcený, Kamelot, Hop Trop a další.

Vrcholem sezony jsou pražská předkola i **pražské finále soutěžního festivalu Porta**, kde se potkávají začínající muzikanti se známými interprety a zaznamenávají velké úspěchy. Vítěz této postupové soutěže ze Mlejna se umístil na nejvyšší příčce i v celostátní soutěži. Další nabídka pro začínající muzikanty jsou tzv. **Ozvěny Porty**, kde si zahrají ostatní účastníci soutěžního klání – tentokrát bez nervozity a před svými blízkými. Je to pro ně dobrá příprava i možnost přes **mediálního partnera Country radio** dostat se do povědomí široké veřejnosti a získat si i její pozornost, jako se to například povedlo portovnímu soutěžícímu – **Xindi X**.

Ve středisku **Spolkový dům** se konají především koprodukční akce – spolupořádání různých **společensko-kulturních akcí** s místními spolky – Hasiči, Cyklisti, Sokol, plesy, country bály, maškarní rej pro děti, výuka společenských tanců a salsy, dále **sportovní aktivity** – cvičení pro ženy i maminky s dětmi. Zároveň podporujeme pořádání školních akcí – Den země, Akademie, školní divadélka apod.



1. Vladimír Mišík & Etc. – plakát
2. Dan Bárta
3. Katka García



Rocková scéna

Rockové koncerty v roce 2012 navazovaly na dlouholetou tradici Spolkového domu a KD Mlejn, mezi ně patří **pravidelný program pro mládež** s názvem **Rocková Mlejnice**, kde mají prostor zahrát si začínající i pokročilé kapely. S ohledem na typickou cílovou skupinu – mladí lidé, je nutné zaměřit se na prohloubení povědomí o programech mezi mládeží. **Do budoucna budeme zkoušet nové trendy, které by zaujaly mladé posluchače.**

1. Rocková Mlejnice – plakát
2. Nezmaři
3. Jarek Nohavica
4. Vasilův rubáš
5. Wanastovi vjegy
6. finále festivalu Porta – plakát
7. Country bál – Caramella
8. Asonance – plakát



V. VÝSTAVY

Stodůlecký Píseček 2012 – tradiční výstava fotografií z právě probíhajícího ročníku divadelní přehlídky (30. 3. - 1. 4. 2012)

Porta Praha 2012 – tradiční výstava fotografií z aktuálního i předchozích ročníků hudební soutěže (v době konání - březen a duben 2012)

Yumi Hayashi – Jak vzniká loutka

výstava japonské výtvarnice, v rámci festivalu Sólové tvorby pro děti, loutky a kresby ve foyer KD Mlejn, 3. 3. - 4. 3. 2012

Vojtěch Brtnický – Tanec, velkoformátové fotografie současného tance, Divadlo Ponoc při příležitosti festivalu Česká taneční platforma, ve spolupráci s Českou taneční platformou (<http://www.tanecniplatforma.cz/page/show/id/229/mn/59/page/229>) 13. 4.- 30. 6. 2012, od 15. 8. 2012 jako část souboru stále expozice v Restauraci Mlejn

Vojtěch Brtnický – Only good light, soubor velkoformátových fotografií určený pro reprezentaci českého tanečního divadla u nás i v zahraničí, ve spolupráci IDU a KD Mlejn – Restaurace Mlejn 29. 6. - 15. 8. 2012, dále v budově Divadelního ústavu

Mirka Hrdinová – Divadelní kostým, kresby kostýmních návrhů, Kavárna a galerie Sedmé nebe, Praha 5 - Smíchov, 10. 6. - 24. 7. 2012

Mirka Hrdinová – Divadelní kostým, kresby kostýmních návrhů, 30. 9. - 31. 12. 2012 foyer Klubu Mlejn

Mirka Hrdinová – Obrazy – Galerie Brömse, Františkovy Lázně, 20. 9. - 31. 12. 2012



1. Vojtěch Brtnický – Only good light – pozvánka
2. jedna z fotografií Vojtěcha Brtnického na výstavě Only Good Light (NaNohach – Jan Malík)
3. Mirka Hrdinová – Obrazy – plakát
4. Mirka Hrdinová foto z výstavy v Galerii Brömse

VI. VZDĚLÁVACÍ A VOLNOČASOVÉ AKTIVITY

Koordinaci kurzů a workshopů pro děti, mládež i dospělé se věnuje MgA. Jana Klimová, která kromě této činnosti pracuje jako lektor kurzů a také v tvůrčí skupině Cirkus Mlejn.

V rámci volnočasových aktivit se v roce 2012 jednalo o **14 kurzů**, a to: **Individuální kurzy** pro děti a dospělé: hudební kurzy rockové školy – bicí nástroje a elektrická kytara, hudební kurzy klasické: klavír a klasická kytara a externě výuka moderního zpěvu. **Skupinové kurzy** pro děti a dospělé: pohybové – cirkus pro děti a mládež, vzdušná akrobacie (začátečníci, hrazdy, šály...), pozemní akrobacie, pilates, externě společenské tance, kondiční cvičení pro ženy, skákací chůdy (ve Spolkovém domě), a **výtvarné** – keramika pro děti a dospělé (v prostorách ZŠ Bronzová). Každý kurz probíhá 1– 3x za týden, celkově vede kurzy **19 lektorů**. Ve Mlejně k 31. 12. 2012 navštívilo kurzy **189 zájemců, z toho 102 dětí a 87 dospělých**.

Jednotlivé skupiny pořádají programy, kde prezentují veřejně to, co se v kurzech naučily. Pohybové cirkusové a akrobatické kurzy se prezentovaly vždy na konci semestru, tj. prosinec/leden a červen. Externě vedený kurz moderního zpěvu pořádá koncert zpěváků 1x za 3 měsíce ve Spolkovém domě. Koncert žáků hry na klavír se konal v červnu.



1. Cirkusový kurz pro děti a mládež
2. vystoupení – plakát
3. titulní strana informačního letáku
4. vystoupení cirkusových kurzů

V době letních prázdnin se v KD Mlejn a ve Spolkovém domě konal již 3. ročník příměstského tábora **Letní cirkus pro děti a mládež** zaměřený na cirkusové dovednosti. Tábor vždy trvá 5 dnů a poslední den je věnován vystoupení pro rodiče a přátele. Nedílnou součástí programu volnočasových a vzdělávacích aktivit jsou samostatné intenzivní **workshopy**, které vedou lektoři z Čech i ze zahraničí.



WorkShoPy Mlejn

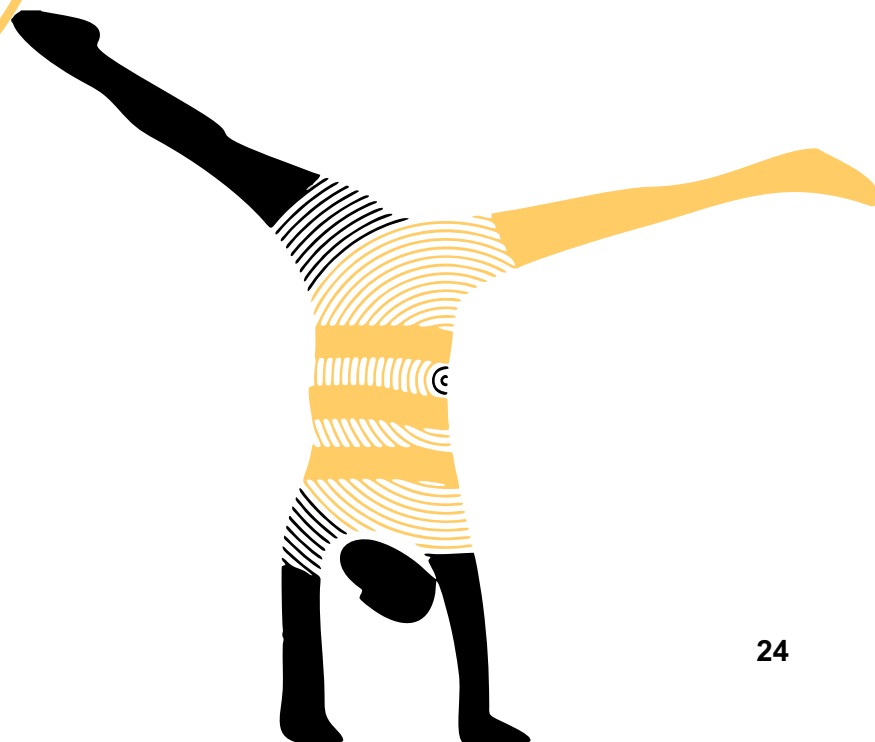
**WORKSHOP
BALANCOVÁNÍ NA RUKOU
(handbalancing)**
pro všechny úrovně pokročilosti
14. - 15. dubna 2012 od 10 do 14 hodin

lektorka: Natalie Reckert (D)
Původně sportovní akrobatka se zájmem o balet později absolvovala školu The Circus Space v Londýně. Nyní se věnuje tvorbě novocirkusových inscenací jak sólových tak ve spolupráci s mnoha dalšími akrobaty a tanečnicí. www.nataliereckert.co.uk

místo: Klub Mlejn, Kovářova 4, Praha 5
cena: 1100,- Kč / 900,- Kč v případě zaplacení workshopu do 1.4.2012
bližší info: Jana Klimová, kurzy@mlejn.cz, tel.: +420 608 111 516

www.mlejn.cz

1. Letní cirkus pro děti a mládež
2. akrobatický workshop – plakát
3. akrobatický workshop s Ilonou Jäntti (FIN)



VII. PODPORA KOMUNITNÍCH AKTIVIT, SPOLKŮ A SDRUŽENÍ

Folklorní soubor Lučinka tvořený dětskými i dospělými tanečnicí úspěšně rozšiřuje svou činnost. Aktuálně je zapojeno přibližně 50 členů. Zkoušky probíhají pravidelně 2 dny v týdnu. V červnu proběhla ve Spolkovém domě tradiční Zahradní slavnost a v závěru roku soubor opět připravil program Vánoce s Lučinkou.

V listopadu soubor oslavil 25.výročí od svého založení. Ke svému jubileu nabídl veřejnosti průřez svou činností. V březnu 2012 se uskutečnil take úspěšný dětský folklorní ples. Vedení souboru zajišťují Šárka Adamová a Tereza Hrazdírová.

Divadelní škola Budil

V rámci dlouho době úzké spolupráce s významnými umělci jsme se v roce 2007 stali spoluzakladateli divadelní školy, kterou vede pedagožka, herečka a režisérka Vendula Burger. Umělecké vzdělávání probíhá 1–2x týdně a pravidelně jedenkrát za půl roku se koná veřejná konference, která prezentuje metodu Jacques Lecoq v podobě ukázek konkrétní práce studentů.

D 13

Spolupráce s místním ochotnickým divadelním souborem D 13 trvá od jeho založení v roce 2007. Ochotníci se pravidelně nejméně 1 x týdně scházejí a zkouší, následně několikrát odehrají na scéně Klubu Mlejn své představení. Každoročně je to nejméně jeden nový titul. V roce 2012 to byla inscenace Madame Colombová zasahuje. Sdružení vedou studentky vysoké školy, členové jsou příslušníky různých věkových skupin.

1. Vánoce s Lučinkou
2. Lučinka na folklorním festivalu ve Slovinsku
3. Budilova divadelní škola



Cirkus TeTy

Novocirkusová skupina, která vznikla a má své zázemí v Klubu Mlejn, pracuje na ne-profesionální bázi a uvádí svá představení ve Mlejně i jinde v ČR. Členky Kateřina Klusáková a Pavla Rožníčková jsou také lektorkami pohybových kurzů pro děti.

Klubko, o. s. – Stodůlecký Píseček

Soutěžní přehlídka neprofesionálních divadelníků Stodůlecký Píseček patří do Klubu Mlejn také od svého vzniku. Na přelomu března a dubna 2012 se konal ve spolupráci KD Mlejn a sdružení KlubKO již 16.ročník. Soutěž se setkává pravidelně s velkým zájmem souborů studentského i experimentálního divadla z Prahy a středních Čech.

Na bezproblémovém průběhu náročné víkendové akce, kdy proběhne vždy 10 - 12 představení, diskuse s lektory, výstava a inspirativní vystoupení hostů, má významný podíl technický personál (Vlado Veleta a Vojtěch Brtnický) a hlavní organizátorka Veronika Vaculíková.

Klub Porta Praha, o.s.

Také hudební soutěže v oblasti folku a country, které mají své finále v současné době v Řevnicích v lesním divadle, jsou pravidelnou součástí programu spolupráce Mlejna a občanského sdružení Klub Porta Praha. Soutěžní koncerty se konají již od vzniku kulturního domu ve Stodůlkách a mají svou nesmazatelnou tradici především díky hlavní organizátorce Marii Navrátilové.

Xaver, o. s. – Sólová tvorba pro děti

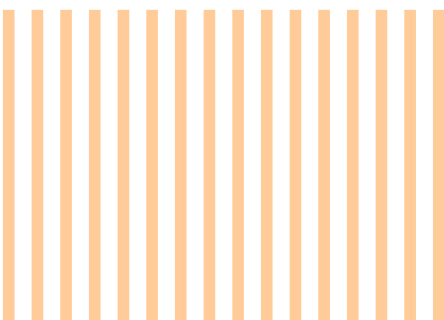
Novinkou oproti minulým letům bylo konání přehlídky sólové tvorby pro děti. Tuto přehlídku pořádalo již desátým rokem občanské sdružení Xaver, v roce 2012 poprvé v KD Mlejn. Inscenace přehlídky, jak už název napovídá, jsou výhradně sólové kusy a v rámci přehlídky jich bylo celkem devět. Bohatý byl také doprovodný program. Krátké pohádky ve foyer krátily chvíli při čekání ve frontě na lístky, výstava loutek ve foyer představila novodobé dřevěné ručně vyřezávané loutky a na workshopech se mohly děti odreagovat, aby potom v sále snadno udržely pozornost.

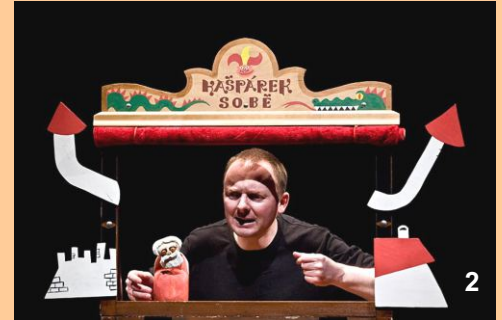
Ostatní spolupráce

V roce 2012 proběhla ve Mlejně příprava a prezentace projektu Petra Formana a italské akrobatické skupiny Magda Clan. Tato skupina se také podílela na společném programu s Cirkusem Mlejn v rámci Přehlídky ke světovému dni divadla pro děti a mládež, kterou KD Mlejn pravidelně v březnu pořádá spolu s Divadelním ústavem a českým střediskem Assitej.

Do skupiny spolupracujících subjektů lze také zahrnout další profesionální soubory, které zkouší v prostorách KD Mlejn, především ve Spolkovém domě, a následně zde uvádějí svá vystoupení, ať již samostatně nebo v kooperaci s uměleckým souborem Mlejna. Jedná se o Long Vehicle Circus, Sacra Circus, Divadelní společnost Jany Šulcové, divadelní soubor Športniki, HAMU, divadlo Mímotaurus, divadlo Xaver, Filozofická fakulta UK.

K pravidelným spolupracujícím organizacím patří zejména Hasiči Praha a Hasiči Stodůlky, Sokol Stodůlky, kluby seniorů, mateřské centrum Andělky, Dům dětí a mládeže Stodůlky, ZUŠ Stodůlky a další. Nezapomínáme ani na podporu národnostních menšin. Ve Mlejně se pravidelně schází vietnamský taneční kroužek a jsme připraveni poskytnout podporu i dalším aktivitám, jako byl v minulosti například ples Rusínů.





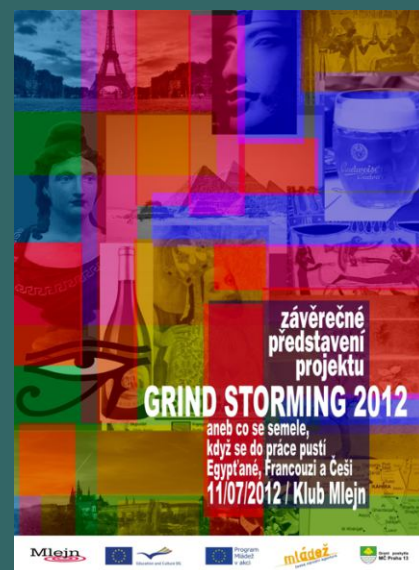
1. Sólová tvorba pro děti – výstava japonské loutkářky a scénografky Yumi Hayaši
2. Sólová tvorba pro děti – Martin Kolář: Kašpárek a drak
3. Sólová tvorba pro děti – plakát
4. Přehlídka ke Dni divadla pro děti a mládež – plakát
5. italská divadelní skupina Magda Clan
6. ze Stodůleckého písečku 2012
7. Long Vehicle Circus
8. finále festivalu Porta 2012 – předávání cen
9. Stodůlecký píseček 2012 – diskuse s protou

VIII. MEZINÁRODNÍ SPOLUPRÁCE A NÁRODNOSTNÍ MENŠINY

KD Mlejn je zapojen do programu Mládež v akci. Na přelomu roku 2011/2012 se koordinátorka mezinárodních projektů, Mgr. Kateřina Klusáková, zúčastnila projektu **SnowSound** v Polsku, Výměny mládeže zaměřené na tvorbu v hudebním a divadelním oboru. Účastnily se Polsko, Česká Republika, Řecko, Itálie, Turecko, Rumunsko, Španělsko, Německo.

Během jara navštívila několik školení zaměřených na Výměny mládeže (BiTriMulti, Podpořeno apod.), díky čemuž se pak v prostorách KD Mlejn v červenci uskutečnila Výměna mládeže s partnerskými zeměmi **Grind Storming 2012** (aneb Semele co se dá). Výměny se zúčastnily Francie, Egypt a Česká republika. 21 mladých lidí ve věku mezi 16–21 lety ze 3 zemí se sešlo na 12 dní v KD Mlejn a společně prošlo četnými workshopy a dílnami. Každý den čeští i zahraniční lektori připravili výukový blok zaměřený na tanec, pohybové divadlo, herectví, cirkusové dovednosti, hudbu, scénografii, light design apod., během kterého účastníci načerpávali nové vědomosti a inspiraci, kterou hned v odpoledních kreativních dílnách přetvářeli do podoby vlastního představení. Na konci výměny vzniklo divadelní představení o stereotypch, kulturních i historických rozdílech, toleranci a spolupráci, které se uskutečnilo 11. 7. 2012. V rámci projektu vytvořili účastníci průvod po Praze 13 a dalších částech Prahy, včetně samotného centra, a informovali o probíhajícím projektu a plánovaném představení.

Další školení proběhla na podzim r. 2012. Ve spolupráci s maďarskou organizací pro mládež **Egyesek** absolvovala Kateřina mezinárodní školení **Show Your Life**, zaměřené na práci s romskou menšinou v pohraničních vesnicích severovýchodního Maďarska. Účastnily se Maďarsko, Česká Republika, Litva, Itálie, Gruzie, Francie, Španělsko, Chorvatsko, Rumunsko, Bulharsko, Belgie.



Výměna mládeže s partnerskými zeměmi
Grind Storming 2012

Mnoho kontaktů a inspirace pro nové projekty vyústily v plány pro rok 2013, jako např. zapojení KD Mlejn do mezinárodní asociace **Roots and Routes** (spolek západoevropských zemí zaměřujících se na podporu a školení talentované a tvořící mládeže), rozpracování **Expression of Interest** – procesu akreditujícího KD Mlejn k vysílání a přijímání dobrovolníků v rámci programu **Evropské dobrovolné služby** pod záštitou **Mládeže v akci, České národní agentury**, a dalších Výměn mládeže, tentokrát v hostujících zemích Evropské unie.

Účastníci projektu a zaměstnanci KD Mlejn, kteří se podíleli na realizaci a chodu projektu, získali četné zkušenosti a byli obohaceni o mnohé nové informace a zážitky, ale hlavně o nové přátele, postoje a odlišné pohledy na svět, náboženství a kulturu vůbec. Závěrečné představení snad předalo nemálo z tohoto i našim návštěvníkům a divákům.

IX. EXTERNÍ SPOLUPRÁCE

V rámci externích činností mimo hlavní plán aktivit byla v roce 2012 realizována spolupráce s dalšími kulturními subjekty, mj. se Studiem DVA v divadle Hybernia na inscenaci Vánoční koleda, kde účinkovala akrobatka Cirkusu Mlejn. Podobná spolupráce se odehrála také například na koncertech Olgy Lounové, některých společenských akcích v budově Mlejna nebo při vernisážích výstav spolupořádaných mimo budovu Klubu Mlejn (Smíchov, Františkovy Lázně).

Lektoři Cirkusu Mlejn pracují také jako odborníci pro jiné organizace zaměřené na podporu nového cirkusu v Čechách, zejména pro sdružení Cirqueon jako lektoři akrobatických kurzů.



1. z koncertu Olgy Lounové
2. z vernisáže výstavy v Galerii Brömse ve Františkových Lázních



Z TISKU

DIVADELNÍ NOVINY 7. 2. 2012

Ženy na prknech, v šálách a v letu (No. 5)

Představení posledního dne festivalu Fun Fatale byla zajímavá svou odlišností. Některá byla z těch, kdy konstantně tajíte dech a nechápete jak je něco takového vůbec možné, některá byla k popukání bez toho, aby byla prostá doslova nadpozemských výkonů. V jedenáct hodin se odehrál Tančiček Adušiadáši, nonverbální představení pro děti. Sice jsem ho nestihla, ale soudě podle spokojených výrazů dětí, které jsem pak viděla okolo, myslím, že mělo úspěch.

Když jsme vstupovali do sálu ve tři hodiny, bylo jeviště pokryté haldami provazů, dva visely dolů ze stropu a na zemi seděly dvě dívky oblečené do fialové, černé a veselých puntíků. Měly před sebou velikánskou knihu a učily se z ní vázat nejšílenější uzly a motat nejneskutečnější motanice. Představení souboru La compagnie des pieds perchés s názvem Foutaise bylo ztřeštěným vzájemným bojem dívek o co největší pozornost publika.

Lezly po lanech, dělaly si naschvály, schovávaly se mezi diváky, někdy si ale i pomáhaly, objímaly a byly spolu za jedno. Inscenace byla živá, bezstarostná a lehká. Nicméně nejen ve vzduchu na lanech se odehrávaly neuvěřitelné věci, ale i na zemi.

Hráli jste v dětství přebíranou? To je ta hra, kdy držíte mezi rukama napnutý provázek a provlékáním prstů z něj vytvoříte nějaký zajímavý obrazec. Víte, že místo rukou se dají použít dvě lidská těla? Místo provlékání hvězdy? Víte, že nemusí vzniknout obrazec, ale třeba rovnou provazový panáček? Posedlost provazy, lany a nitkami byla cítit v každé vteřině a dávala představení šťávu a spád.

V půl osmé čekala diváky představení hned tři. První Muualla představilo Ilonu Jäntti pohybující se před obrovským plátnem krokem i tancem. Na plátno byly promítány rozverně animace připomínající pořouchlé tvory. Komunikace mezi performerkou a plátnem byla fascinující hlavně v okamžiku, kdy se odpoutala od země a vylezla na lano. V tu chvíli se prostor tak nějak převrátil a iluze Ilony ležící v posteli, která byla vlastně jen kresbou promítanou na zeď pod artistku zavěšenou na laně, byla naprosto dokonalá.

Druhým krátkým, ale neméně úchvatným, kusem bylo představení Double Dutch opět s Illonu Jäntti, ale hlavně s neuvěřitelnou Natalií Reckert. Ačkoli děj nebyl nijak čitelný, zážitek to byl pozoruhodný, protože Natalie stála skoro celou dobu na rukou, a to nejen na zemi, ale i na ramenou, lopatkách a jiných částech těla Ilony.

Poslední a závěrečné představení festivalu bylo naprostou perlou, ačkoli pro mě tedy postrádalo příběh úplně. Ilona Jäntti a její Choreografie na visutém kruhu byly tím, o čem se mi v noci poté zdálo. Neskutečná síla, výdrž, ale i křehkost a ladnost se divákům snoubily nad hlavami v roztočeném kruhu a nikdo se nedokázal snad ani nadechnout.

Hlasitý potlesk pak patřil nejen oběma performerkám večera, ale vlastně festivalu celému. Něco takového tady bylo poprvé a všichni si budeme přát, aby to nebylo naposledy. Děkuji všem, kteří do organizace i vystoupení dali všechno a děkuji i těm, kteří je v tom přišli podpořit.

Autor: Pavla Frida

CZECH POSITION 1. 2. 2012

Fun Fatale: new circus, no clowning around

Hatched by Czechs who flocked to a now-defunct women's theater festival in Finland every year, Fun Fatale is now in full swing

Women at the end of their ropes sounds more like grist for a Pedro Almodovar movie than the premise of a new movement theater festival. But an international group of women converging on the Mlejn culture center in Prague 5 this week are happily taking to the air to launch Fun Fatale, the first Czech theater festival devoted entirely to aerial performances.

Fun Fatale falls under the larger rubric of "new circus," an evolving performance art that eschews traditional circus trappings like big-top tents and wild animals, focusing instead on skills like acrobatics and juggling to tell a story. Cirque du Soleil is the most popular example of new circus; in Prague, the Letní Letná festival stages a mix of music, traditional theater and new circus acts every summer.

The idea for Fun Fatale was hatched by Mlejn director Dagmar Roubalová and a group of friends who used to attend a now-defunct women's theater festival in Finland every year. "We came up with the crazy idea of doing our own theater festival in Prague, but dedicated to acrobatics," says Roubalová.

Actually, the idea isn't as crazy as it sounds. The Mlejn center, which was torn down and completely rebuilt a few years ago, is one of four facilities in the Czech Republic that offer classes in new circus acrobatics. It has a dedicated training and performance hall eight meters high with a reinforced ceiling that can support the weight of performers on ropes, scarves and trapezes. And after years on the women's theater circuit, Roubalová and her colleagues have a lot of contacts and friends...

... "Outside of Letní Letná and some street theater, new circus is not commonly known in the Czech Republic," she says. "So it's important for us to show our audiences that it's not just gymnastics but theater, using a different set of artistic techniques to tell the story."

With a fine performance space and six classes (three for adults, three for children) that fill up every time they're offered, Mlejn seems like an ideal setting. The all-female orientation of the inaugural festival reflects the overall makeup of the profession, which tends to attract more women than men. "I think it's because more women are involved in gymnastics as children, whereas little boys tend to be outside playing football," she says.

Still, Roubalová is hoping to see plenty of men in the audience this week. "We want them to come," she says, "and be inspired."

Autor: Frank Kuznik (Prague-based freelance journalist)

KURZY.CZ 21. 8. 2012

Na festivalu Letní Letná se předvede Cirkus Mlejn s představením Emílie

PRAHA (MEDIAFAX) - Cirkus Mlejn uvede na festivalu Letní Letná v neděli 2. září surrealistické představení s názvem Emílie, sdělila v úterý agentuře Mediafax Barbora Novosadová. Inscenace je inspirovaná krátkou erotickou prózou výtvarníka a spisovatele Jindřicha Štyrského s názvem Emílie přichází ke mně ve snu.

V povídce se prolínají skutečné autorovy vzpomínky se sny a nespoutanou erotickou fantazií. Autoři se v představení inspirovali hudbou, obrazy a fotografiemi známých umělců, jako jsou Georges Bizet, René Magritte, Salvador Dalí, Pablo Picasso či Leonardo Da Vinci.

Akrobatky využívají především vzdušnou akrobacii na šálách. Jako hosta si ke spolupráci přizvaly Salviho Salvatore z divadla Décalages a k živému hudebnímu doprovodu Alžbětu

katedry nonverbálního divadla HAMU v Praze a člen souboru chůdového divadla Long Vehicle Circus nebo Ondřej Jiráček, člen souboru brněnského Divadla Husa na provázku. V Praze na Letné se koná do neděle 2. září devátý ročník mezinárodního festivalu nového cirkusu a divadla Letní Letná. Kromě zahraničních souborů a sólových umělců se na festivalu představí i česká divadla a soubory nového cirkusu.

Autor: Kamila Kinštová

TANEČNÍ AKTUALITY 4. 11. 2012

Se scénografkou Yumi Hayashi o vzniku světla ze tmy a novém představení Cirkusu Mlejn Dynamo

V polovině listopadu 2012 bude mít v Cirkusu Mlejn premiéru představení *Dynamo*. Tuto inscenaci, která se pohybuje na pomezí tance a vzdušné i pozemní akrobacie, připravil mezinárodní tým. Japonská scénografka Yumi Hayashi v rozhovoru mluví o tom, jak je inspirativní v takovém týmu pracovat.

...Jak byste krátce představila představení *Dynamo*?

Všechny věci i tvorové mají světlé a stinné stránky, zahrnují v sobě protichůdné energie, mají dva různé obličej. Také představení *Dynamo* pracuje s klidnou a divokou energií člověka.

Jaké pro Vás bylo vytvářet scénografii pro představení *Dynamo*?

Koncept scénografie představení *Dynamo* vznikl z podstaty tohoto slova, konfliktu, ze vzniku světla ze tmy. Jednotlivá artistická čísla jsou sama o sobě tak silná a nádherná, že jsem je chtěla scénou jen podpořit a vytvořit správnou atmosféru. Pracovala jsem hlavně se světlem a animacemi a chtěla vše spojit v jeden vizuální celek a zážitek. Doufám, že se diváci budou cítit svobodně a jejich fantazie nebude ohraničena...

...Jak se vám pracuje v mezinárodním týmu umělců – s českými a švýcarskými akrobaty, finskou režisérkou a choreografkou?

Práce v mezinárodním týmu je velmi zajímavá a inspirativní, všichni se můžeme obohatit z naší rozdílnosti.

Když jsem přišla do České republiky, měla jsem na začátku velké problémy s komunikací, všechno bylo nové a jiné. Nemyslím jen jazykový problém, ale asi jsem jako každý z Japonska stydlivá a neuměla jsem říkat svůj názor. I teď mám problém mluvit přímo, protože v naší kultuře přímou komunikaci nepoužíváme, mluvíme v náznamech, náš partner se musí vcítit do toho, co myslíme. Ale po pěti letech strávených tady jsem možná otevřenější. Ráda pracuji a mluvím s lidmi různého původu nebo různé kultury. Všichni jsme lidé, ale pocházíme z jiné historické zkušenosti a máme jiný charakter nebo temperament. A jsme zpátky u *Dynama*.

Jaké jsou vaše plány v Čechách do budoucna?

Určitě bych dál chtěla pracovat v divadle. Velmi by mě zajímalo spojení loutek s novým cirkusem.

Yumi Hayshi (1979, Yokohama) je japonská scénografka a designérka loutek a kostýmů. Po zakončení studií na Univerzitě v Tokiu (obor design) nastoupila na pražskou DAMU. Vystudovala obor scénografie na katedře alternativního a loutkového divadla a studium ukončila s cenou děkana AMU za originální přístup k tvorbě loutek a syntézu impulsů středoevropské a japonské kultury. V roce 2011 působila v divadle DRÁK v Hradci Králové. V září roku 2012 odstartovala spolu s herečkou Naoko Taniguchi a režisérkou Zojou Mikotovou turné s dětským loutkovým představením *Zlatá rybka*. V současné době spolupracuje s Cirkusem Mlejn na tvorbě scénografie pro představení *Dynamo*.

Autor: Barbora Novosadová

EKONOMICKÁ ČÁST (v tisících Kč)

Fondy	1.1.2012	změna	31.12.2012
vlastní jmění	3056324	0	3056324
fondy	310168	0	310168

Majetek	1.1.2011	změna	31.12.2011
DNM	0	-	0
DHM	2451734	-	2451734
oprávky k DHM	2243681	8298	2251978
oprávky k DNM	0	-	0
pohledávky	739883	86458	653425
finanční majetek	715413	88875	636537

Závazky	1.1.2012	změna	31.12.2012
krátkodobé	1532737	301057	1231680

Výnosy v r.2012	
vstupné	1565
kurzovné	810
pronájmy	1324
ostatní HČ	373
ostatní DČ	20
vlastní zdroje celkem	4092
Grant MČ Praha 13	6000
Grant HMP	100
Grant EK	238
dotace a příspěvky	6338
úroky a ostatní	6
opravné položky	119
ostatní celkem	125

Náklady v r. 2012	HČ	DČ	celkem
materiál	361	75	436
služby	3775	154	3929
energie	489	761	1250
osobní náklady	4629	384	5013
daně	0	0	0
ostatní	95	27	122
odpisy		44	44

FINANCOVÁNÍ (v Kč)

Výnosy podle zdrojů v roce 2012 (výnosy celkem 10.514.678)

Grant MČ 13	6.000.000 - na činnost
Grant MHMP	100.000 - na vlastní uměleckou tvorbu
Grant Evropské komise	237.723 - na mezinárodní projekt pro mládež
celkem	6.337.723

Vstupné	1.564.802
Kurzovné	809.770
Pronájmy	1.324.384
Ostatní z hlavní	372.853 (externí akce)
Ostatní z doplňkové	20.000
Z vlastní činnosti celkem	4.091.809

Úroky a ostatní	6.353
Opravné položky	118.955
Ostatní celkem	125.308



ZPRÁVA NEZÁVISLÉHO AUDITORA

určená správní radě společnosti
KD Mlejn, o.p.s.
Kovářova 1615/4
Praha 5
IČ 27452581

Zpráva o účetní závěrce

Na základě provedeného auditu jsme dnešního dne vydali k účetní závěrce, která je součástí této výroční zprávy, auditorskou zprávu následujícího znění:

„Provedli jsme audit přiložené účetní závěrky společnosti KD Mlejn, o.p.s., která se skládá z rozvahy k 31.12.2012, výkazu zisku a ztráty za rok končící 31.12.2012 a přílohy této účetní závěrky, která obsahuje popis použitých podstatných účetních metod a další vysvětlující informace. Údaje o společnosti KD Mlejn, o.p.s. jsou uvedeny v příloze této účetní závěrky.

Odpovědnost statutárního orgánu účetní jednotky za účetní závěrku

Statutární orgán společnosti KD Mlejn, o.p.s. je odpovědný za sestavení účetní závěrky, která podává věrný a poctivý obraz v souladu s českými účetními předpisy, a za takový vnitřní kontrolní systém, který považuje za nezbytný pro sestavení účetní závěrky tak, aby neobsahovala významné (materiální) nesprávnosti způsobené podvodem nebo chybou.

Odpovědnost auditora

Naší odpovědností je vyjádřit na základě našeho auditu výrok k této účetní závěrce. Audit jsme provedli v souladu se zákonem o auditorech, mezinárodními auditorskými standardy a souvisejícími aplikačními doložkami Komory auditorů České republiky. V souladu s těmito předpisy jsme povinni dodržovat etické požadavky a naplánovat a provést audit tak, abychom získali přiměřenou jistotu, že účetní závěrka neobsahuje významné (materiální) nesprávnosti.

Audit zahrnuje provedení auditorských postupů k získání důkazních informací o částkách a údajích zveřejněných v účetní závěrce. Výběr postupů závisí na úsudku auditora, zahrnujícím i vyhodnocení rizik významné (materiální) nesprávnosti údajů uvedených v účetní závěrce způsobené podvodem nebo chybou. Při vyhodnocování těchto rizik auditor posoudí vnitřní kontrolní systém relevantní pro sestavení účetní

závěrky podávající věrný a poctivý obraz. Cílem tohoto posouzení je navrhnout vhodné auditorské postupy, nikoli vyjádřit se k účinnosti vnitřního kontrolního systému účetní jednotky. Audit též zahrnuje posouzení vhodnosti použitých účetních metod, přiměřenosti účetních odhadů provedených vedením i posouzení celkové prezentace účetní závěrky.

Jsme přesvědčeni, že důkazní informace, které jsme získali, poskytují dostatečný a vhodný základ pro vyjádření našeho výroku.

Výrok auditora

Podle našeho názoru účetní závěrka podává věrný a poctivý obraz aktiv a pasiv společnosti KD Mlejn, o.p.s. k 31.12.2012 a nákladů, výnosů a výsledku jejího hospodaření za rok končící 31.12.2012 v souladu s českými účetními předpisy.“

Zpráva o výroční zprávě


Ověřili jsme soulad výroční zprávy společnosti KD Mlejn, o.p.s. k 31.12.2012 s účetní závěrkou, která je obsažena v této výroční zprávě. Za správnost výroční zprávy je zodpovědný statutární orgán společnosti KD Mlejn, o.p.s. Naším úkolem je vydat na základě provedeného ověření výrok o souladu výroční zprávy s účetní závěrkou.

Ověření jsme provedli v souladu s mezinárodními auditorskými standardy a souvisejícími aplikačními doložkami Komory auditorů České republiky. Tyto standardy vyžadují, aby auditor naplánoval a provedl ověření tak, aby získal přiměřenou jistotu, že informace obsažené ve výroční zprávě, které popisují skutečnosti, jež jsou též předmětem zobrazení v účetní závěrce, jsou ve všech významných (materiálních) ohledech v souladu s příslušnou účetní závěrkou. Jsme přesvědčeni, že provedené ověření poskytuje přiměřený podklad pro vyjádření výroku auditora.

Podle našeho názoru jsou informace uvedené ve výroční zprávě společnosti KD Mlejn, o.p.s. k 31.12.2012 ve všech významných (materiálních) ohledech v souladu s výše uvedenou účetní závěrkou.

V Liberci dne 30. června 2013




ADAMEC AUDIT s.r.o.
oprávnění KA ČR číslo 342
Ing. Jaromír Adamec
statutární auditor číslo oprávnění 1719

Název: Výroční zpráva za rok 2012

Redakce: MgA. Eliška Brtnická, PaedDr. Mirka Hrdinová,
MgA. Jana Klimová, Mgr. Kateřina Klusáková,
Bc. Iva Kohoutová, Marie Navrátilová,
MgA. Dagmar Roubalová, Kristina Slaná,

Foto: Vojtěch Brtnický

Ilustrace a grafická úprava: PaedDr. Mirka Hrdinová

Tisk: KD Mlejn, o.p.s.

V Praze 30. 6. 2013

